

# WIJ ZIJN HILVERSUM

Onze sociale visie 2023 - 2033





# INHOUDSOPGAVE

<b>INLEIDING</b>	<b>03</b>
<b>TOEKOMSTBEELD</b>	<b>04</b>
<b>MAATSCHAPPELIJKE ONTWIKKELINGEN</b>	<b>06</b>
<b>FOTO VAN HILVERSUM</b>	<b>08</b>
<b>KERNWAARDEN</b>	<b>09</b>
Vertrouwen	<b>09</b>
Betrokkenheid	<b>09</b>
Eenvoud	<b>10</b>
<b>OPGAVEN EN DOELEN</b>	<b>11</b>
Bestaanszekerheid	<b>11</b>
Kansengelijkheid	<b>15</b>
Sterke buurten	<b>19</b>
<b>BETEKENIS VOOR INWONERS</b>	<b>22</b>





# INLEIDING

**Met veel genoegen bieden wij u de lange-termijnvisie sociaal domein Hilversum aan. De titel van deze visie is 'Wij zijn Hilversum'. Deze titel verwijst naar een zorgzaam en gezond Hilversum, waarvoor we de komende jaren alle krachten in onze stad bundelen.**

Inwoners, maatschappelijke organisaties en de gemeente werken samen, ieder vanuit eigen inzet en verantwoordelijkheid. Er komt veel op Hilversum af. Eenzaamheid, armoede en de vraag naar (jeugd)hulp nemen toe. De financiële middelen stijgen niet in hetzelfde tempo mee. Die opgaven willen we met elkaar aanpakken. We gaan werken aan bestaanszekerheid, kansengelijkheid, én aan sterke buurten.

Dat doen we mét de inwoner. En vanuit vertrouwen, betrokkenheid en eenvoud. Die drie kernwaardes zijn onze gemeenschappelijke inspiratiebron richting een zorgzaam en gezond Hilversum.



# TOEKOMSTBEELD

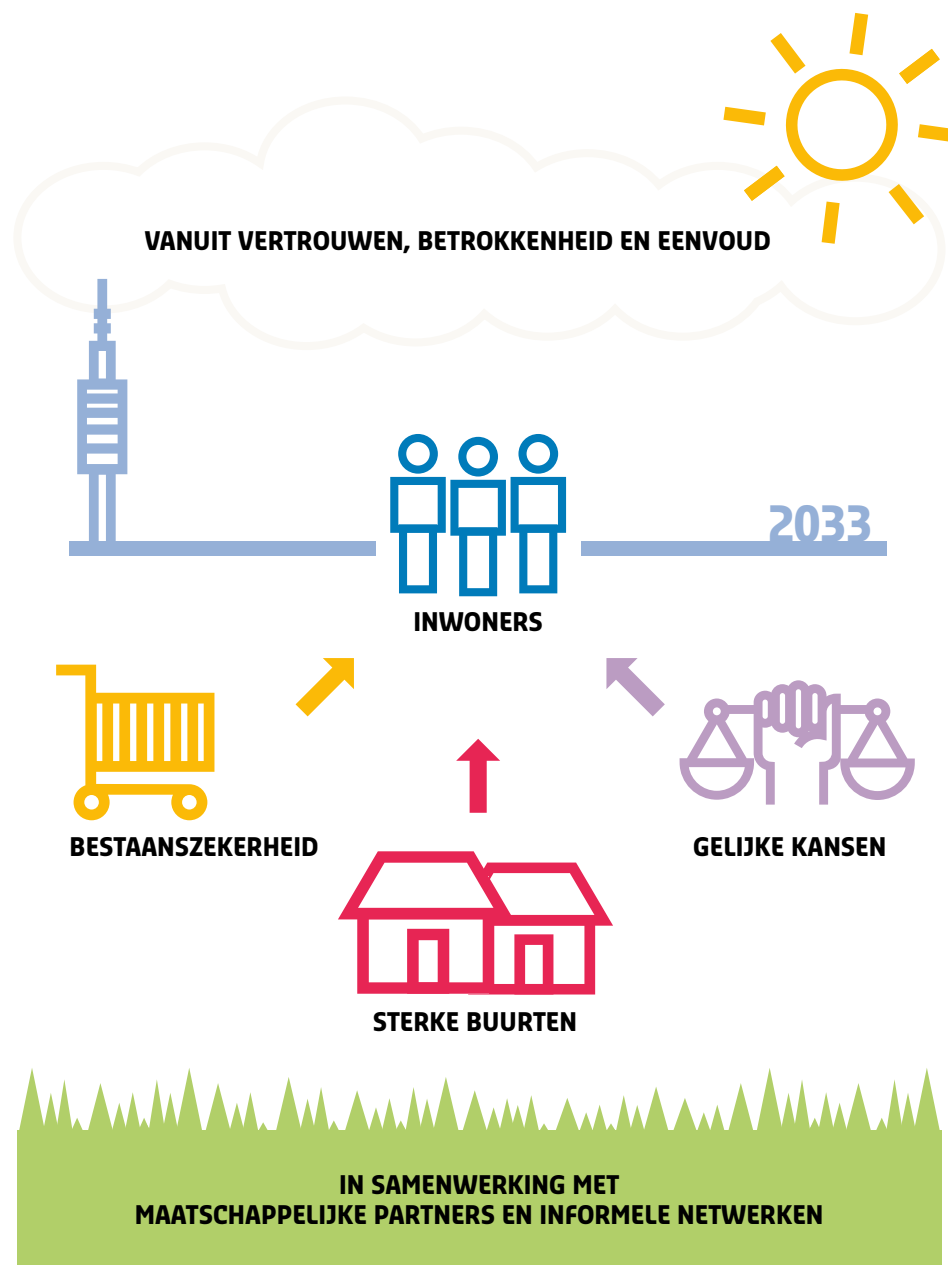
Hilversum is een stad voor iedereen. Ongeacht wat je gelooft, van wie je houdt, waar je vandaan komt of hoe je eruitziet: iedereen kan zich thuis voelen in Hilversum (bron: coalitieakkoord 2022-2026). In Hilversum willen we graag dat inwoners zich met elkaar verbonden voelen en naar elkaar om kijken.

Daarbij horen goede en gezonde buurten met voorzieningen. Iedereen voelt zich hier thuis en iedereen voelt zich veilig: jong en oud, inwoners die hier zijn opgegroeid én inwoners met een andere achtergrond. Inwoners hebben werk of andere bezigheden die bij hen passen. Hilversummers hebben dingen voor elkaar over en iedereen krijgt de zorg die hij of zij nodig heeft. Die zorg is dichtbij en makkelijk te vinden.

## HUIDIGE SITUATIE

In Hilversum staan we er niet slecht voor. Toch zijn er in de wereld om ons heen uitdagingen waar Hilversum ook mee te maken heeft. Zo zijn geschikt werk, zekerheid van inkomen en betaalbare woningen niet voor iedereen bereikbaar. Vergrijzing, personeelstekorten en oplopende kosten hebben invloed op zorg en ondersteuning.

Als we niets doen, kunnen niet alle inwoners meer de ondersteuning krijgen die ze nodig hebben. De al bestaande verschillen tussen inwoners zijn tegenwoordig beter voelbaar. Verbinding tussen mensen, bestaanszekerheid en kansengelijkheid staan onder druk.





Dit draagt bij aan een tweedeling in de samenleving en kan gevoelens van onveiligheid veroorzaken. Samen gaan we deze uitdagingen aan. We bundelen de krachten voor een zorgzaam en gezond Hilversum. Waarin inwoners verantwoordelijkheid nemen voor zichzelf én waar inwoners zich onderdeel van een gemeenschap voelen. De gemeente werkt samen met inwoners én partners aan toegankelijke en passende ondersteuning.

Het Integraal Zorgakkoord legt het fundament hieronder. Er staan afspraken in die het belang van samenwerking onderstrepen. Samenwerking leidt er toe dat inwoners met hun hulpvraag snel op de juiste plek terechtkunnen. Dat organisaties niet langs elkaar heen werken, maar mét elkaar de inwoner beter kunnen helpen. Samenwerking voorkomt versnippering van zorg en ondersteuning. En draagt bij aan goede toegang en preventie. Zo kunnen we de groeiende behoefte aan ondersteuning beter opvangen en de kosten beter beheersen.

## **OPGAVEN**

De opgaven waarvoor we staan vragen om een lange adem. In de visie **Wij zijn Hilversum** kijken we daarom naar de langere termijn – ruim tien jaar – en vooral naar de hoofdlijnen. Deze visie is het logische vervolg op de Kadernota Sociaal Domein 2017- 2021 ‘Erbij horen en ertoe doen’. In **Wij zijn Hilversum** houden we rekening met de ontwikkelingen die op ons afkomen. Ook is deze visie geschreven met in het achterhoofd het leerproces dat we hebben doorgemaakt sinds 2015, het jaar dat het Rijk belangrijke zorgtaken naar de gemeenten overhevelde.

Het hart van de visie ligt in de combinatie van kernwaarden, opgaven en doelen. Die hebben alles met elkaar te maken en dat is in deze visie duidelijk zichtbaar. Daarom verbinden we verschillende domeinen, zoals bijvoorbeeld Wonen, Veiligheid, Onderwijs, Sport en Zorg, met elkaar om tot succesvolle oplossingen te komen. De visie is het vertrekpunt voor nieuw te ontwikkelen beleid. En helpt bij het maken van keuzes en de uitleg waarom we die keuzes maken.



# MAATSCHAPPELIJKE ONTWIKKELINGEN

**Uit onderzoek van het sociaal en cultureel planbureau blijkt dat de structurele ongelijkheden tussen groepen in Nederland bijna niet zijn veranderd. Ondanks de goede economische omstandigheden en beleid om sociale verschillen tegen te gaan. Ook daalt het vertrouwen dat mensen in de overheid en de politiek hebben.**

We zien grote verschillen tussen inwoners. Vooral tussen mensen die meer en minder kansen hebben op werk en inkomen, sociale contacten, zorg en ondersteuning of opleiding. Mensen met meer kansen hebben een betere toegang tot informatie en een betere toegang tot hulpmiddelen.

20 procent van de Nederlanders heeft het relatief goed en kan zich goed redden. Een middengroep van ongeveer 40 procent heeft het redelijk goed, maar maakt zich ook zorgen. Als de kinderopvang niet geregeld is, als de energierekening stijgt of als ouders mantelzorg nodig hebben, dan gaat het ineens minder goed.

Ongeveer 20 procent heeft minder kansen in het onderwijs en op de arbeidsmarkt en moet zich met kleine, parttime banen zien te redden. Eén op de negen kinderen in Nederland leeft volgens Nederlandse maatstaven in armoede.

De Hilversumse bevolking groeit, vergrijsd en er zijn steeds meer verschillende inwoners. Alle voorspellingen wijzen erop dat Hilversum richting 2040 groeit tot een stad van zo'n 97.000 inwoners (2022: 92.000 inwoners). Er komen in aantallen en naar verhouding meer ouderen bij, en dat zijn vooral mensen boven de 75 jaar. Deze groep woont ook steeds langer thuis.

Ook mensen die geestelijke gezondheidszorg (GGZ) krijgen, wonen steeds vaker thuis in plaats van in een instelling. Zij krijgen vaak thuis begeleiding. In Hilversum zullen in 2040 meer mensen met verschillende sociale en culturele achtergronden wonen. Daarnaast komen er steeds meer kleine huishoudens,

zoals eenpersoonshuishoudens, bij en neemt eenzaamheid toe. Naar verwachting hebben deze ontwikkelingen invloed op het sociale contact tussen bewoners in de buurten, maar ook op het gebruik van maatschappelijke voorzieningen.

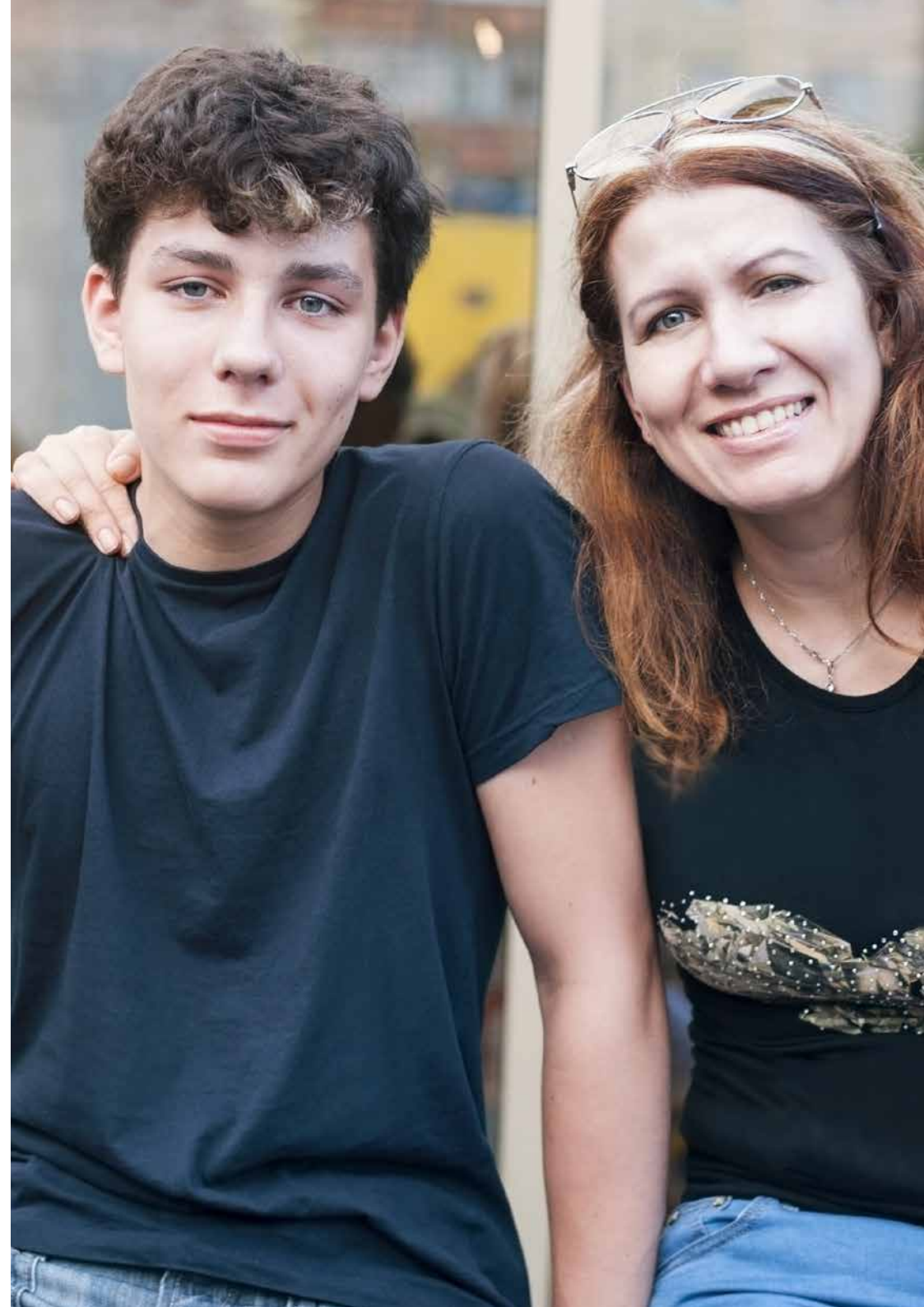
Op de arbeidsmarkt zijn er vooral veel mensen die een praktische of een wetenschappelijke opleiding hebben. En zijn er minder mensen die middelbaar zijn opgeleid. En juist daarvan zijn veel mensen nodig. Op de arbeidsmarkt is een groeiende vraag naar middelbaar opgeleiden in belangrijke sectoren als de kinderopvang, het onderwijs en de zorg. In de toekomst neemt het aantal werkenden in de zorg af. Door de vergrijzing zijn er minder mantelzorgers die ondersteuning kunnen verlenen.

Steeds meer mensen hebben last van het gebrek aan zekerheid en de slechte vooruitzichten. Zij krijgen stress of gezondheidsproblemen, en wachten langer met belangrijke stappen als het krijgen van kinderen of het volgen van een opleiding. Als mensen een langere periode – of misschien wel altijd – van een minimuminkomen moeten rondkomen, wordt het steeds moeilijker om mee te doen in de samenleving.

Ook is er sprake van een verschil in gezondheid tussen mensen met hoge en lage inkomens. Inwoners met lage inkomens, en inwoners die niet gewend zijn om hulp te vragen en te lang denken dat het wel goed komt, bijvoorbeeld ZZP-ers, hebben een lagere levensverwachting en hebben eerder gezondheidsproblemen. Bij hen spelen vaak ook andere problemen, zoals werkloosheid en schulden.

Sinds de invoering van de Jeugdwet zien we dat er meer gebruik wordt gemaakt van jeugdhulp. Ook zijn er stijgende kosten en wachttijden. De toenemende vraag naar jeugdzorg heeft verschillende oorzaken, zoals het feit dat mensen er vaker alleen voor staan, de zorg beter bereikbaar is en problemen bij ouders.

De coronacrisis heeft duidelijk laten zien dat niet iedereen in het onderwijs dezelfde kansen heeft. Ook zijn door de coronacrisis onderwijsachterstanden voor bepaalde groepen leerlingen meer zichtbaar gemaakt en zelfs erger geworden. Kinderen zaten veel thuis waardoor ze een leerachterstand hebben opgelopen, en zich op sociaal gebied minder hebben ontwikkeld.





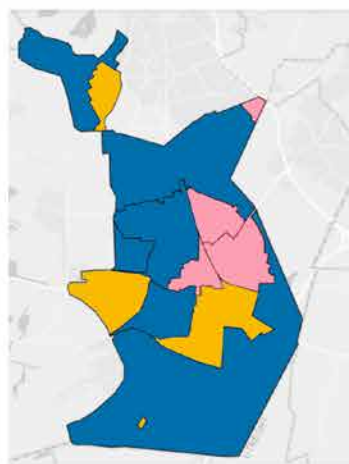
# FOTO VAN HILVERSUM

**In vergelijking met andere gemeenten in Nederland scoort Hilversum gemiddeld op de thema's van het sociaal domein. Het merendeel van de inwoners woont en leeft prettig in Hilversum. Dat is goed, zeker gezien de opgaven die op ons afkomen.**

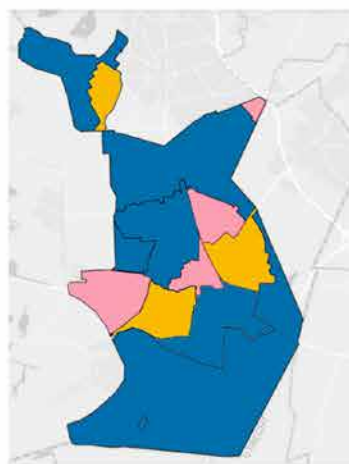
In Hilversum maakt ruim 1 van de 5 huishoudens (9.000) gebruik van een voorziening vanuit de Participatiewet, de Wet maatschappelijke ondersteuning (Wmo) of de Jeugdwet (enkelvoudige ondersteuning). In Hilversum hebben daarnaast bijna 900 huishoudens een combinatie van voorzieningen uit deze drie wetten (bron: Peiljaar 2021 voor Hilversumse cijfers over voorzieningengebruik). Iedere wijk en buurt heeft een eigen samenstelling en identiteit, en eigen behoeften en knelpunten.

Een aantal wijken en buurten staat er in meerdere opzichten goed voor. In sommige wijken zien we steeds meer inwoners die er op meerdere leefgebieden minder goed voor staan. Bij deze Hilversummers komt vaak veel samen: een onzeker en laag inkomen en een slechtere gezondheid. De veiligheid en de verbinding tussen inwoners staan in deze wijken eerder onder druk. De woningen in die wijken zijn van mindere kwaliteit. Dat is vooral zo in wijken en buurten met veel sociale huurwoningen. Juist daar zullen de komende jaren statushouders gaan wonen. En inwoners die bij het zelfstandig wonen begeleiding nodig hebben. We zijn alert op het ontstaan van tweedeling. Dit vraagt dan ook om een eigen aanpak voor elke wijk. We investeren ongelijk voor gelijke kansen.

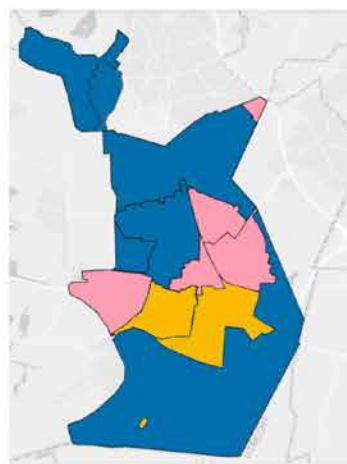
ONGUNSTIGER  GEMIDDELD  GUNSTIGER



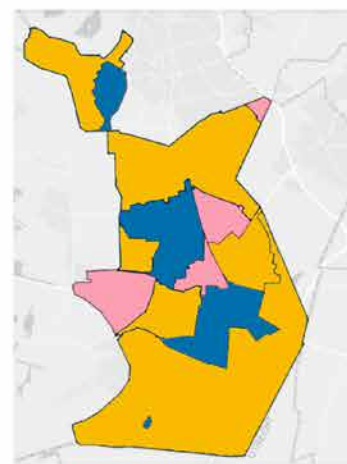
BESTAANSVOORWAARDEN



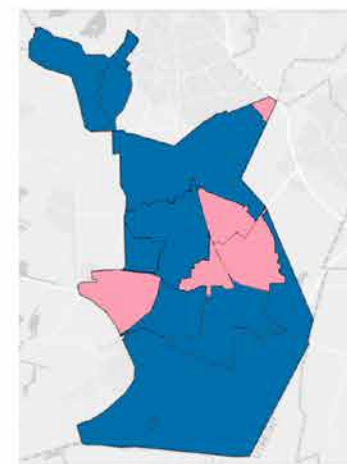
GEZONDHEID



VEILIGHEID



SOCIALE RELATIES



ALGEMEEN BEELD



# KERNWAARDEN

**Een langetermijnvisie op het sociaal domein gaat voor alle betrokkenen pas werken wanneer er een aantal gemeenschappelijke principes zijn, we noemen deze kernwaarden.**

Wij hebben gekozen voor de kernwaarden vertrouwen, betrokkenheid en eenvoud. Deze kernwaarden gebruiken we om tot een toekomstbeeld of doel te komen; ze dienen als handvatten voor onze organisatie. Ze geven richting bij het maken en uitvoeren van keuzes, en het handelen bij dilemma's. Deze houvast is noodzakelijk in een steeds veranderende en complexere omgeving. Hieronder volgt een toelichting op onze kernwaarden.

## VERTROUWEN

**Vertrouwen in de inwoner** komt op de eerste plaats.

We gaan uit van de oprechtheid van de inwoner, en dat hij of zij met een reden om ondersteuning vraagt. We houden daarbij oog voor het goed besteden van gemeenschapsgeld. We behandelen aanvragen voor ondersteuning op een rechtmatige en transparante wijze. We staan open voor bewoners-initiatieven en faciliteren en versterken die waar mogelijk. De gemeente moet voor inwoners een veilige plek zijn.

Voor vertrouwen in onze inwoners is **vertrouwen in de professional** een noodzakelijke voorwaarde. Zij zijn direct betrokken bij onze inwoners en we vertrouwen op hun kennis en ervaring.

Onze professionals krijgen het vertrouwen om maatwerk te bieden. Regels moeten in dienst staan van onze inwoners en niet andersom. We sluiten goed aan op de behoeften van de inwoners en doen dat doelmatig.

## BETROKKENHEID

Betrokkenheid is de tweede kernwaarde binnen onze visie. Betrokkenheid leidt tot een **gevoel van verbondenheid** met anderen, waardoor we iets voor de ander over hebben. De overheid vormt de basis voor bestaanszekerheid. Vrijwilligers, mantelzorgers, bewonersinitiatieven, verenigingen, religieuze instellingen, maatschappelijke organisaties, culturele instellingen, onderwijsinstellingen en ondernemers zorgen voor betrokkenheid en verbinding in onze samenleving. Lang lag de focus op de zorg van de overheid voor haar inwoners. De overheid heeft er bijvoorbeeld met wetten en regels voor gezorgd dat te grote verschillen tussen inkomens werden verkleind. En ook dat inwoners bij ziekte of werkloosheid een uitkering krijgen. Het onderwijs is toegankelijker geworden en gezondheidszorg is inmiddels voor iedereen bereikbaar. Mensen hebben elkaar daardoor minder nodig en doen minder een beroep op elkaar. We zien dat de onderlinge verbondenheid is afgenomen en dat eenzaamheid toeneemt. We willen dat de **onderlinge betrokkenheid** weer groeit. Dat draagt bij aan zingeving en helpt de toename van eenzaamheid stoppen. Dat is broodnodig in een vergrijzende stad.

## EENVOUD

De derde en laatste kernwaarde is eenvoud. In de eerste plaats gaat eenvoud over de manier waarop we onze inwoners benaderen. We weten dat veel burgers overvraagd worden in deze soms lastig te begrijpen samenleving (bron: WRR). Dat geldt voor mensen die laaggeletterdheid zijn, weinig digitale kennis hebben, of een licht verstandelijke beperking of een psychische stoornis hebben. Maar ook mensen met een goede opleiding en maatschappelijke positie kunnen door omstandigheden, zoals ziekte of een andere tegenslag, (tijdelijke) ondersteuning nodig hebben. Een goede overheid is daarom een **toegankelijke overheid**.

We zijn transparant richting onze inwoners. Onze werkwijze is helder en begrijpelijk voor iedereen. Eenvoud gaat in de tweede plaats over de wijze waarop wij omgaan met de hulpvragen van onze inwoners. Het grootste deel van de inwoners dat aanklopt bij de gemeente heeft een enkelvoudig probleem waarvoor een simpele oplossing mogelijk is. Deze hulpvragen willen we daarom zo slagvaardig mogelijk afhandelen. Een kleiner deel van onze inwoners heeft zwaardere, ingewikkelde problemen. Zij hebben uitgebreidere hulp nodig. Wij kijken integraal naar de situatie van deze inwoners en blijven in contact als dat nodig is. Door dit onderscheid tussen hulpvragen te maken, werken we als gemeente zo efficiënt als mogelijk en zo aandachtig als nodig.





# OPGAVEN EN DOELEN

**Kijkend naar de maatschappelijke ontwikkelingen en de huidige situatie in Hilversum dan zien wij drie grote opgaven voor de stad die nauw met elkaar verweven zijn: bestaanszekerheid, kansengelijkheid en sterke buurten. Deze visie vormt het kader voor een duurzaam integraal beleid dat bijdraagt aan de oplossing van deze opgaven.**

Deze visie vormt ook het kader voor een passende uitvoering van dat beleid binnen het sociaal domein. De kernwaarden zijn het cement voor die totale benadering. De rode draad is het streven dat alle inwoners op hun eigen manier kunnen meedoen in de samenleving en het gevoel hebben erbij te horen en grip hebben te hebben op hun eigen leven. Aan elke opgave hebben we doelen gekoppeld. Die doelen staan voor de richting die we willen inslaan. Extra voordeel is te behalen als we gezamenlijk met alle betrokken partners aan deze doelen werken.



## **OPGAVE 1: BESTAANSZEKERHEID**

### **Wat verstaan we onder bestaanszekerheid?**

Bestaanszekerheid is zekerheid van voldoende en voor-spelbaar inkomen. Maar ook de zekerheid om betaalbaar te wonen, toegang te hebben tot betaalbare zorg en de mogelijkheid om een spaarpotje op te bouwen voor onverwachte uitgaven. Bestaans-zekerheid is nodig om de rust en ruimte te vinden die nodig is om je als mens te ontwikkelen en mee te doen in de samenleving (bron: Divosa).

Bestaanszekerheid is geen vaststaand gegeven, maar kan veranderen tijdens de levensloop van mensen. Ingrijpende levensgebeurtenissen, zoals een scheiding, baanverlies, ernstige ziekte of overlijden, kunnen de bestaanszekerheid onder druk zetten. Bestaansonzekerheid veroorzaakt stress. Het heeft daardoor grote invloed op iemands gezondheid en de mogelijkheid om geld te verdienen. We willen zorgen voor bestaanszekerheid die levensloopbestendig is. De volgende – langetermijn-doelen – staan daarom in deze visie voorop:

### **Doelen bestaanszekerheid**

- Hilversummers zijn duurzaam aan het werk en/of hebben een zinvolle daginvulling.
- Hilversummers hebben voldoende middelen van bestaan en doen mee in de samenleving.
- Hilversummers krijgen passende zorg en/of ondersteuning en weten die te vinden.



### **Hilversummers zijn duurzaam aan het werk en/of hebben een zinvolle daginvulling**

Het hebben van zeker en passend betaald werk is een belangrijke bestaansvoorwaarde. Het draagt bij aan het voorzien in eigen levensonderhoud en daarmee aan de regie over het eigen leven. Het hebben van een betaalde baan heeft gunstige effecten op de gezondheid van mensen. Een baan geeft zin en inhoud aan het leven. Het brengt structuur in het dagelijks leven, geeft zelfvertrouwen en zorgt voor sociale contacten (bron: De Nationale Ombudsman).

We vinden het belangrijk dat inwoners -in een veranderende arbeidsmarkt- een betaalde baan vinden én houden. Daarbij gaat het niet alleen om inwoners zonder werk, maar ook om mensen die een baan hebben die door (economische) ontwikkelingen op de tocht komt te staan. Waar mogelijk proberen we ervoor te zorgen dat inwoners worden opgeleid in voor ons belangrijke werkvelden waar het personeelstekort toeneemt. Voorbeelden zijn de zorg, het onderwijs, de politie, ICT, de techniek, media en kinderopvang.

Hilversummers hebben de samenleving veel te bieden. Niet alleen door betaald werk te doen, maar ook in de vorm van activiteiten die betekenisvol zijn voor henzelf of de samenleving. Speciale aandacht geven wij aan de inwoners met een uitkering die waarschijnlijk moeizaam of niet meer aan het werk komen. Juist voor deze groep zorgen laagdrempelige activiteiten ervoor dat de inwoners betrokken blijven bij hun omgeving. Dat kan op allerlei manieren: zorg voor anderen, onderwijs volgen, sporten of vrijwilligerswerk (bron: Sociaal Cultureel Planbureau).



## **Hilversummers hebben voldoende middelen van bestaan en doen mee in de samenleving**

“Er is een steeds groter wordende groep mensen die voor het rondkomen afhankelijk is van extra ondersteuning naast hun inkomen uit werk en uitkering” (bron: Nibud). Op dit gebied kan de gemeente veel betekenen. Met het armoedebeleid bepaalt de gemeente namelijk tot welk niveau zij inwoners wil ondersteunen. De gemeente zet stevig in op het voorkomen én oplossen van schulden. En heeft daarbij oog voor inwoners die te maken hebben met een plotselinge inkomensachteruitgang. Dit werkt preventief. Schulden en financiële problemen zijn namelijk de oorzaak van veel andere problemen.

De toegang tot financiële hulp moet gemakkelijk te vinden en eenvoudig zijn. De inwoners die in aanmerking komen voor financiële ondersteuning kunnen er zeker van zijn dat ze die krijgen. Inwoners weten soms niet dat ze recht hebben op inkomensondersteuning. Ook durven ze soms geen aanvraag te doen, omdat ze regelingen lastig vinden en bang zijn dat ze op een later moment moeten terugbetalen.

We kijken naar hoe mensen meer mee kunnen doen in de samenleving. Inwoners hebben meer nodig dan alleen genoeg geld voor dak en eten. En soms zijn het minimumloon, bijstandsuitkering of AOW hier niet voldoende voor. We hebben hier oog voor en handelen hiernaar.





## **Hilversummers krijgen passende ondersteuning en/of zorg, en weten deze te vinden**

Voor passende en succesvolle ondersteuning is het belangrijk dat er verbinding is tussen de drie pijlers preventie, welzijn en zorg/ ondersteuning. Daarbij kiezen we een positieve en brede invalshoek. We kijken mét de inwoner naar alle zaken die het leven van de inwoner betekenisvol maken en niet alleen naar het probleem. “Positieve Gezondheid” en van “Ziekte en zorg naar gedrag en gezondheid” bieden hiervoor goede aanknopingspunten (bron: RIVM Brede gezondheidsconcepten). Ook ‘normaliseren’ past in een breed gezondheidsconcept, waarbij problematiseren wordt tegengegaan. Bepaalde situaties horen bij het gewone leven en hoeven niet altijd met een ‘traject’ te worden opgelost. We kijken naar manieren hoe we inwoners kunnen ondersteunen zonder ‘trajecten’. Bijvoorbeeld door gebruik te maken van een breder sociaal vangnet. Waar dat nodig is, bieden wij ondersteuning. Daarnaast streven we naar een samenleving waarin mensen met een beperking of aandoening zoveel mogelijk dezelfde rechten, kansen en mogelijkheden hebben als mensen zonder beperkingen.

We schuiven het voorkomen en op tijd signaleren van problemen meer naar de voorgrond. Bijvoorbeeld eenzaamheid: eenzaamheid kan zowel een oorzaak als een gevolg zijn van verschillende mentale problemen, zoals angst, depressie en stress. De mentale gezondheid van inwoners (jong en oud) vinden we belangrijk en nemen we daarom mee bij het opstellen van sociaal beleid. Maatschappelijke opgaven als overgewicht en eenzaamheid pakken we vaker aan met sport en bewegen. Sport, bewegen en welzijn horen bij elkaar en willen we meer met elkaar verbinden. We richten ons hierbij op jeugd, maar ook op andere doelgroepen. Bij het herinrichten van gebieden in de stad houden we rekening met ruimte om te bewegen, bijvoorbeeld met groen en goede wandel- en fietsmogelijkheden. Alle inwoners met een ondersteuningsvraag weten waar ze terecht kunnen. Een goede toegang tot ondersteuning is één van de randvoorwaarden voor het vergroten van gezondheid. Veel mensen vinden zonder hulp of ondersteuning hun weg, maar dit geldt niet voor iedereen.





Als gemeente zijn we toegankelijk en onze voorzieningen zijn dat ook. Samen met maatschappelijke partners werken we aan laagdrempeligheid en sluiten we aan op de leefwereld van inwoners. We zorgen voor volledige informatie die goed te begrijpen is. Deze informatie publiceren we op kanalen die onze inwoners makkelijk kunnen vinden. Voor inwoners die we niet bereiken via onze kanalen kijken we samen met maatschappelijke partners naar mogelijkheden om in contact te komen.

Er is een groep inwoners die te maken heeft met een ingewikkelde combinatie van problemen. Denk aan mensen met een (combinatie van) medicijn- of middelenverslaving, dementie, schulden of dakloosheid. Soms zijn het mensen in de illegaliteit of met een verstandelijke beperking. Het gedrag van deze inwoners leidt soms tot overlast. Dit tast het gevoel van veiligheid van andere inwoners aan. Zorg en veiligheid raken elkaar hier. Onze ondersteuning is zowel gericht op de inwoners die problemen hebben -en die zal vaak lang nodig zijn- als op de inwoners die overlast ervaren.



## OPGAVE 2: KANSENGELIJKHEID

### Wat verstaan we onder kansengelijkheid?

Iedereen verdient een goede uitgangspositie en gelijke behandeling in de samenleving. Ongeacht de verschillen tussen mensen. Voor discriminatie is geen plek in Hilversum. Maar niet iedereen heeft gelijke kansen omdat mogelijkheden op het gebied van gezondheid, talentontwikkeling, onderwijs of inzet op de arbeidsmarkt niet altijd vanzelfsprekend zijn. Kansengelijkheid heeft te maken met iemands opleidingsniveau, de sociaal-economische positie en de culturele achtergrond. Er is ook een duidelijke relatie met bestaanszekerheid, de opgave die we eerder bespraken. In Nederland neemt het aantal kinderen dat in armoede opgroeit toe. Ouders hebben dan bijvoorbeeld te weinig geld voor gezond eten of een lidmaatschap van een sportclub. Dit terwijl we juist geloven in belang van sport en bewegen, zeker voor onze jeugd.



Kansenongelijkheid heeft grote invloed op de vraag of en de manier waarop mensen kunnen meedoen in de samenleving. Het Sociaal Cultureel Planbureau vindt dat we breed naar kansenongelijkheid moeten kijken. Talentontwikkeling en onderwijs zijn belangrijk, net als passende arbeidskansen, mogelijkheden om gezond en veilig te leven en toegang tot ondersteuning. Dit zijn allemaal belangrijke instrumenten om te kunnen meedoen in de samenleving. We zetten hierop in.

### **Doelen kansengelijkheid**

- Hilversumse kinderen en jongeren groeien gezond en veilig op.
- Hilversummers ontwikkelen zich en krijgen onderwijs- en arbeidskansen die bij hen passen.
- Hilversumse gezinnen krijgen ondersteuning waar dat nodig is.

### **Hilversumse kinderen en jongeren groeien gezond en veilig op**

Kinderen hebben de toekomst. Voor hun ontwikkeling is het belangrijk dat zij zich veilig voelen en gezond opgroeien. Dit stelt eisen aan hun directe omgeving, het gezin en de buurt waarin ze opgroeien. Daarom hebben we veel aandacht voor het voorkomen, het op tijd signaleren en het bestrijden van ontwikkelingsachterstanden. Hoe eerder we erbij zijn, des te groter de kans dat kinderen op volwassen leeftijd goed kunnen meekomen in de samenleving binnen de mogelijkheden die ze hebben.

Al tijdens de zwangerschap is er aandacht voor de kansen van kinderen om gezond op te groeien. Als de ouders in een kwetsbare, stressvolle situatie zitten, hebben kinderen een verhoogd risico op een taal- of ontwikkelingsachterstand. Samen met betrokken partijen signaleren we dit en pakken dit aan. De regie blijft bij de inwoner. Gezondheid en armoede gaan niet goed samen. Door armoede kunnen kinderen vaak niet meedoen aan (sportieve) activiteiten die voor hun leeftijdsgenootjes vanzelfsprekend zijn. En dat terwijl bewegen en sport juist zo belangrijk voor de gezondheid is.





## **Hilversummers ontwikkelen zich en krijgen onderwijs- en arbeidskansen die bij hen passen**

Kinderen, ongeacht het opleidingsniveau of herkomst van hun ouders, of de wijk waarin ze opgroeien, krijgen het onderwijs dat hen helpt hun talenten te benutten: inclusief onderwijs in een gezonde leer- en werkomgeving. Scholen en ouders zijn hier als eerste voor verantwoordelijk.

De gemeente is aanjager van het gesprek hierover. Programma's van het basisonderwijs en voortgezet onderwijs sluiten goed op elkaar aan om de overstap naar vervolgonderwijs soepel te laten verlopen. Voortijdig stoppen met school pakken we aan. We zetten erop in dat zo veel mogelijk jongeren met een startkwalificatie het onderwijs verlaten. Voor jongeren die extra ondersteuning nodig hebben, zijn er mogelijkheden als werkarrangementen, goede stagebegeleiding en job coaching.

Een goede start in het leven is noodzakelijk en vroeg-signalering is daarom belangrijk. Kinderen komen vanaf hun geboorte bij het consultatiebureau, waar hun ontwikkeling wordt gevolgd.

Op die manier is snel duidelijk wat een kind kan en of enige vorm van ondersteuning nodig of passend is. Kinderen met een (dreigende) achterstand kunnen al vanaf de peuterleeftijd worden geholpen met programma's die de ontwikkeling ondersteunen en aansluiten op het vervolgonderwijs.

Door taalachterstand en laaggeletterdheid kan het voor volwassenen moeilijk zijn om mee te doen in de samenleving. Het bereiken van deze groep is een belangrijke opgave. Ook zetten we in op duurzame arbeidsplekken. Voor jong en oud. En we maken ons hard voor gelijke kansen op de arbeidsmarkt. Dit pakken we aan op regionaal niveau, als één van de 35 nieuwe arbeidsmarktregio's. Hierbij hebben we ook aandacht voor Hilversummers die uit een ander land komen. We willen dat zij zich zo snel mogelijk thuis voelen. En we zetten, samen met partners, verder in op een goede inburgering en kansen om te ontwikkelen.

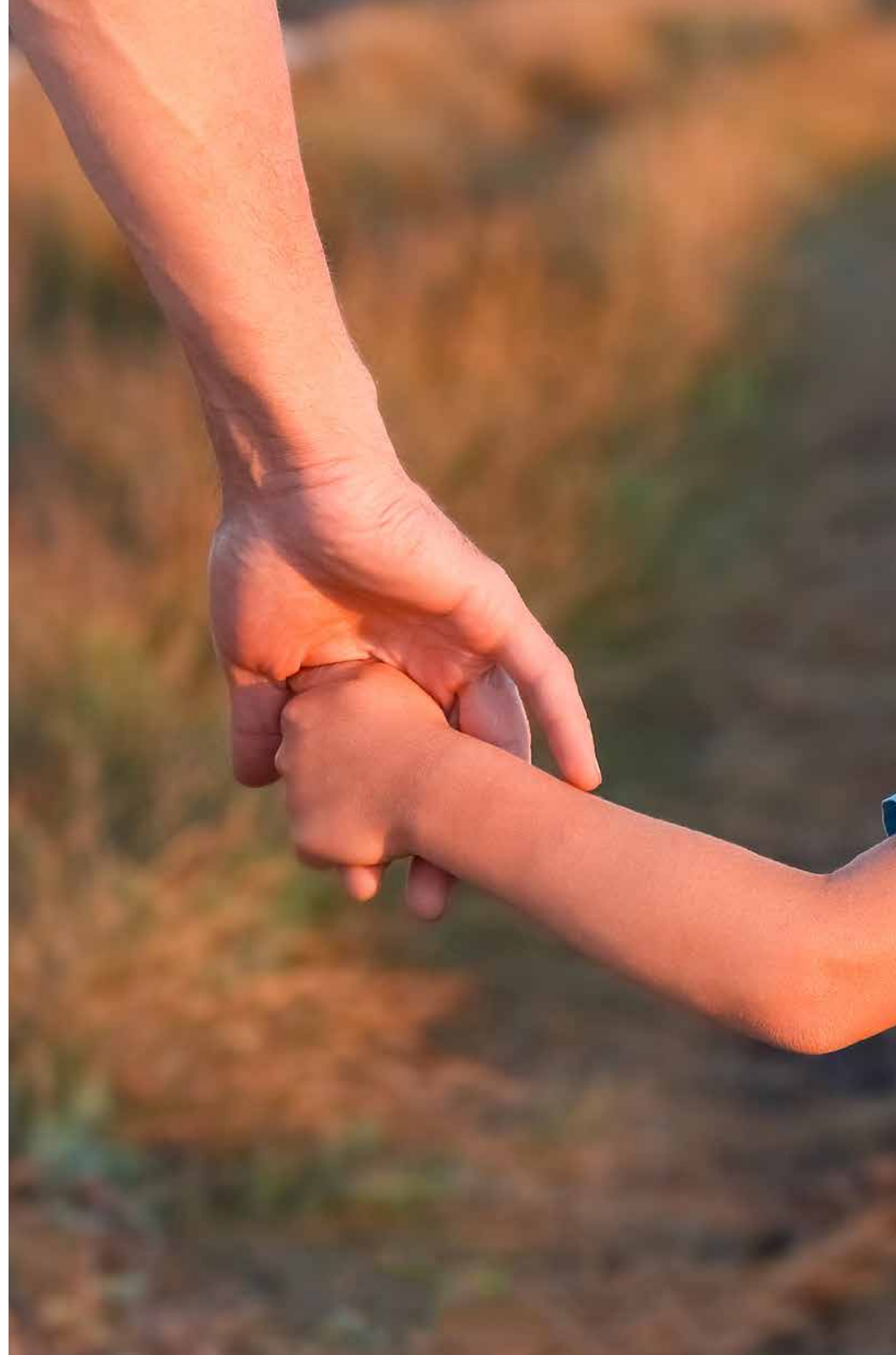


## **Hilversumse gezinnen krijgen ondersteuning waar dat nodig is**

Veel gezinnen redden zich prima met hun vrienden, familie en netwerk. Soms is er ondersteuning nodig. Als dat meer is dan het sociale netwerk kan bieden, kan informele en formele ondersteuning (tijdelijk) uitkomst bieden. We kijken daarbij naar de gehele gezinssituatie. En we werken aan een sterkere thuisbasis. We willen niet dat mensen langer dan nodig in zorgtrajecten zitten. We zetten in op uitstroom door bijvoorbeeld de overstap naar het voorveld gemakkelijker te maken.

Het netwerk rondom gezinnen is goed georganiseerd, zodat het kind/de jongere én de ouders de juiste ondersteuning krijgen. De verschillende domeinen en partners kennen elkaar en werken samen. Hun acties sluiten goed op elkaar aan en versterken elkaar. Betrokken partners nemen verantwoordelijkheid voor een samenhangend en toegankelijk aanbod op het gebied van onderwijs en opvoeding. De gemeente houdt het overzicht en helpt waar nodig.

Gezinnen met een simpele hulpvraag kunnen eenvoudig in een vroeg stadium hulp of ondersteuning krijgen. Het gaat om lichte hulp, het liefst zo veel mogelijk in de wijk. We kijken daarbij breed naar hun gezondheid. Door het snel en passend oppakken van een lichte hulpvraag voorkomen we in sommige gevallen dat kinderen in een jarenlang hulptraject belanden.







### OPGAVE 3: STERKE BUURTEN

#### Wat verstaan we onder sterke buurten?

Een sterke buurt voor het sociaal domein is een plek waar iedereen veilig en prettig op zijn of haar eigen wijze kan leven. Een buurt waar mensen elkaar kennen en iets voor de ander willen betekenen. Verschillende aspecten spelen mee: sociaaleconomische status, de beeldvorming over de wijk, sociale cohesie, en positieve rolmodellen (bron: SCP).

Een sterke buurt vraagt om eigenaarschap en zeggenschap, waarbij mensen zich verantwoordelijk voelen én mogen meepraten. Ook voldoende plekken om elkaar te ontmoeten zijn belangrijk voor een sterke buurt.

Als inwoners zich verantwoordelijk voelen voor hun leefomgeving ontstaat vanzelf verbondenheid tussen inwoners en betrokkenheid met de leefomgeving. Dat maakt een straat, buurt of wijk sterk en daardoor beter in staat om zelf met oplossingen te komen voor vraagstukken, en kansen te grijpen die van meerwaarde zijn voor de eigen straat, buurt en of wijk (bron: uitvoeringsnotitie Buurten 3.0, 2021).

Onze inwoners hebben een belangrijke stem en in samenspraak met hen leren we wat een wijk sterk maakt. In het participatie-traject rond de Omgevingsvisie kwam naar voren dat respect voor de kwaliteiten van een wijk een belangrijk uitgangspunt is: “Versterken, vernieuwen en ontwikkelen doet Hilversum op basis van wat kan en nodig is in de verschillende delen van de stad. De wensen en eisen verschillen daarbij per gebied.” (Bron: Omgevingsvisie Hilversum).

#### Doelen Sterke buurten

- Hilversummers hebben een sociaal netwerk en vormen een gemeenschap
- Hilversummers hebben passende en toegankelijke voorzieningen in hun buurt
- Hilversummers krijgen ondersteuning om zo lang mogelijk zelfstandig te wonen.

#### Hilversummers hebben een sociaal netwerk en vormen een gemeenschap

Mensen voelen zich gelukkiger als zij voldoende – waardevolle – sociale contacten en vrienden hebben. We willen er daarom voor zorgen dat inwoners makkelijk met buurtgenoten in contact kunnen komen. En we doen er alles aan om eenzaamheid tegen te gaan. De maatschappelijke partners zijn belangrijk bij het tegengaan van eenzaamheid. Zij kunnen zien welke inwoners ongewild weinig sociale contacten hebben.

Maatschappelijke instellingen, vrijwilligersorganisaties en religieuze instellingen kunnen hen vragen wat zij nodig hebben voor een prettiger leven. Ook zijn zij in staat om mensen bij elkaar te brengen. De gemeente houdt overzicht en kan helpen als dat nodig is.

We geven ruimte aan buurtinitiatieven. Daarbij moet voorop staan wat de buurt belangrijk vindt. Wij denken niet voor de inwoner. Iedere inwoner bepaalt zelf wat hij wil en kan doen. Ook zijn overal andere mogelijkheden, wat om een eigen aanpak per buurt of wijk vraagt.



Dat laat de praktijk zien. In Hilversumse wijken zetten actieve inwoners zich vooral in voor de buurt of straat. Dat doen ze bijvoorbeeld vanuit een vereniging, vanuit verschillende achtergronden en met verschillende redenen. En in weer andere wijken geeft het opbouwwerk organisaties en inwoners een zetje om zich aan te sluiten bij activiteiten of initiatieven die plaatsvinden in de wijk of buurt. Hilversum wil de sociale veiligheid (verder) versterken. Sociale samenhang speelt hierbij een belangrijke rol. De gemeente gaat samen met inwoners en maatschappelijke organisaties verder bouwen aan de sociale samenhang in wijken en buurten.

### **Hilversummers hebben passende en toegankelijke voorzieningen in de buurt**

Voorzieningen, zoals winkels, horeca, gezondheidscentra, scholen, ontmoetingsplekken, bevinden zich in de directe omgeving van inwoners en zijn goed bereikbaar. Wat er in Hilversum aan wijkvoorzieningen nodig is, hangt af van de voorzieningen die er al zijn. Ook speelt mee hoe de Hilversumse bevolking er in de toekomst uitziet. We onderzoeken welke extra inzet er in buurten en wijken nodig is en hoe dat er precies uit moet zien.

Dit doen we samen met de afdeling die gaat over de ruimtelijke inrichting en met de maatschappelijke partners in het veld en vanuit een gebiedsgerichte benadering (zie Omgevingsvisie). Als het nodig is, kiezen we voor een bredere aanpak die meer delen van Hilversum aangaat dan alleen een buurt of wijk.

Opbouwwerkers, wijkregisseurs en maatschappelijk werkers zijn onderdeel van de sociale basis-infrastructuur. De sociale basisinfrastructuur is het geheel van organisaties, diensten en betrekkingen die het mogelijk maken dat mensen in sociale verbanden kunnen samenleven en meedoen in de samenleving. Inwoners krijgen persoonlijke ondersteuning en begeleiding van maatschappelijk werkers. Daarbij houdt maatschappelijk werk rekening met de mogelijkheden die de inwoner zelf heeft en wat andere inwoners kunnen betekenen. Hiermee omarmen wij de “positieve gezondheid”.



## **Hilversummers krijgen ondersteuning om zo lang mogelijk zelfstandig te wonen**

Het Rijk wil dat inwoners lang en zo goed mogelijk zelfstandig in de eigen omgeving blijven wonen. Dat is haalbaar, maar daarvoor zijn wel enkele zaken van belang. Zo is het belangrijk dat inwoners een goed sociaal netwerk hebben en dat ze in hun buurt alles kunnen vinden wat zij nodig hebben. Bij lang zelfstandig thuis wonen en een prettig leven in de buurt hoort ook extra aandacht van burens, bekenden, vrijwilligers en (voldoende en fitte) mantelzorgers.

Betaalbare en geschikte woningen, gedeeltelijk in combinatie met zorg, bieden mogelijkheden voor een verhuizing binnen de eigen buurt. Een breed aanbod aan woningen kan onderdak bieden aan verschillende typen huishoudens en inwoners van verschillende leeftijden. De buurt wordt zo meer gemengd waardoor mensen voor elkaar kunnen zorgen. Zo wordt het gemakkelijker om in de eigen buurt of wijk zelfstandig te blijven wonen (bron: Woonvisie Hilversum, 2021). Speciale aandacht is nodig voor de groep inwoners die door verschillende oorzaken de grip op hun leven kwijt is. Soms veroorzaken zij overlast en ontstaan er spanningen in de buurt. Toch hebben ook zij recht op een eigen veilige plek.

Een mix van goed bereikbare voorzieningen draagt bij aan de leefbaarheid. Dat vraagt om maatwerk. Voor een leefbare buurt is het van belang dat inwoners elkaar kunnen ontmoeten. Belangrijke ontmoetingspunten in wijken zijn goed bereikbare winkels, horeca, scholen, gezondheidscentra, sport- en cultuuraanbod, en plekken om te spelen of te ontspannen.



# BETEKENIS INWONERS

Wat betekent deze visie voor onze inwoners? De kernwaarden vertrouwen, betrokkenheid en eenvoud brengen we in de praktijk door er zelf als gemeente naar te handelen. En dat geldt ook voor de partners met wie we samenwerken. Dat doen we als volgt:

- **Vertrouwen:** we gaan uit van de oprechtheid van inwoners en bieden een veilige plek. We hanteren de menselijke maat, waarbij we inwoners zien en naar ze luisteren, en we zijn open in wat we doen. Inwoners mogen ons hieraan houden.
- **Betrokkenheid:** we verdiepen ons in de leefsituatie van de inwoner en sluiten daarop aan. We geven ruimte aan ideeën vanuit de wijk of buurt, wat voor meer betrokkenheid tussen inwoners zorgt. Betrokkenheid groeit ook door te bouwen aan netwerken van vrijwilligers, mantelzorgers en andere verbanden, waarin inwoners in elkaar investeren.
- **Eenvoud:** We zorgen dat de gemeente gemakkelijk te bereiken en te begrijpen is. Dit vraagt om voorspelbaarheid en korte lijnen. Door als gemeente doelgericht en slagvaardig te werken kunnen we snel handelen.

Dit alles doen we niet alleen, maar **samen**. We zoeken de samenwerking met onze volwassen én jonge inwoners, door hen te betrekken en verantwoordelijkheid te geven. We werken samen binnen de gemeente en zorgen voor een goede koppeling met de Omgevingsvisie. De nadruk ligt op veiligheid en gezondheid in samenhang met de ruimtelijke inrichting. En we werken samen met inwoners, betrokken partijen en maatschappelijke partners aan onze opgaven.

## MONITORING

Deze visie geeft richting aan alle komende kadernotities op het gebied van het sociaal domein. **Monitoring** is een belangrijk onderdeel voor resultaatgericht beleid en uitvoering binnen het sociaal domein. In de vertaling van deze visie wordt duidelijk hoe we het resultaat van maatregelen meten. Om goed te kunnen sturen, is het van belang dat de gemeente werkt met een beperkte en duidelijke set aan indicatoren. Ook hier geldt het principe van de eenvoud. Daarbij willen we dat bij monitoring de inhoud voorop staat. En dat deze inhoud helpt bij het maken van keuzes en het bepalen van zaken die voorrang hebben. Zo zien we er op toe dat we de (schaarse) middelen goed besteden en verantwoorden. Monitoren helpt ook bij het volgen van de ontwikkeling van uitgaven. Dit geeft ons meer inzicht en maakt bijsturen makkelijker. Zo ontstaat er meer grip in het sociaal domein.



## COLOFON

© Gemeente Hilversum 2023

### **Ontwerp & vormgeving:**

Studio Pietje Precies bv, Hilversum

### **Meer informatie:**

Gemeente Hilversum

Dudokpark 1

1217 JE Hilversum

[www.hilversum.nl](http://www.hilversum.nl)

